



Freie und Hansestadt Hamburg

# Bauleitplanung online - Beteiligung für die Freie und Hansestadt Hamburg

**HamburgService – Online-Dienst „Bauleitplanung“**

## Anleitung für TöB

(beteiligte Behörden und sonstige Träger öffentlicher Belange)

Stand: 01.12.2021

Bauleitplanung online Version 3.2

erstellt von:



Version	Datum	Änderungen	Verantwortlich
2.1	01.09.2015	Bereitstellung Handbuch durch SW-Hersteller	TuTech/DEMOS
2.1	03.11.2015	Qualitätssicherung und FHH-spez. Ergänzungen	B/SL27
1.5	01.02.2017	Aktualisierung durch SW-Hersteller	TuTech/DEMOS
1.7	21.11.2017	Aktualisierung durch SW-Hersteller	TuTech/DEMOS
1.9	21.02.2018	Aktualisierung durch SW-Hersteller	TuTech/DEMOS
1.9	26.02.2018	Qualitätssicherung	B/SL27
2.3	16.06.2019	Aktualisierung durch SW-Hersteller	DEMOS
2.5	31.10.2019	Aktualisierung durch SW-Hersteller	DEMOS
2.7	26.03.2020	Aktualisierung durch SW-Hersteller	DEMOS
2.9	24.11.2020	Aktualisierung durch SW-Hersteller	DEMOS
3.2	30.11.2021	Aktualisierung durch SW-Hersteller	DEMOS

## **Einleitung**

Gegenstand der Schulung sind die Funktionen von Bauleitplanung online für die Rolle TöB in den Rechtstufen TöB-Koordinator (TöB-K) und TöB-Sachbearbeiter (TöB-SB).

Bauleitplanung online bietet allen TöB Unterstützung für die Abgabe von Stellungnahmen im Rahmen der gesetzlich festgeschriebenen Beteiligung in der Bauleitplanung.

Folgende Funktionsbereiche werden vorgestellt:

- Allgemeiner Teil
  - o Rollen & Rechte
  - o Gesamtprozess der Beteiligung in Bauleitplanung online
- Verfahrensunterlagen sichten & sichern
- Stellungnahmen verfassen
- Stellungnahmen verwalten, freigeben (TöB-SB & TöB-K)
- Stellungnahmen einreichen (TöB-K)
- Verfahren exportieren und dokumentieren

## Inhalt

<b>(A) Allgemeines .....</b>	<b>4</b>
1. Rollen & Rechte .....	4
2. Anmeldung.....	5
3. Kontexthilfe .....	6
<b>(B) Verfahren sichten .....</b>	<b>8</b>
4. Verfahrensübersicht.....	8
5. Aktuelle Mitteilungen sichten .....	9
6. Planunterlagen .....	10
7. Begründung sichten / Verordnung sichten .....	10
8. Planunterlagen als PDF sichten .....	11
9. Planzeichnung sichten .....	13
10. EXKURS: Eigenen WMS einpflegen .....	16
<b>(C) Stellungnahmen verfassen .....</b>	<b>16</b>
11. Stellungnahmen zu einem Absatz (Begründung oder Verordnung) verfassen ....	16
12. Stellungnahme über die Planzeichnung abgeben .....	18
13. Nachträgliches Verorten der Stellungnahme .....	21
14. Eine Fehlanzeige verfassen .....	21
<b>(D) Stellungnahmen verwalten, freigeben und einreichen .....</b>	<b>22</b>
15. Stellungnahmen verwalten, bearbeiten.....	23
16. Stellungnahmen freigeben .....	24
17. Stellungnahmen sichten, zurückweisen oder beim Verfahrensträger einreichen (TöB-K) .....	25
18. Ausdruck/PDF-Export der eingereichten Stellungnahmen zur Dokumentation ...	28
19. Verfahren exportieren .....	29
20. Übersicht aller eingereichten Stellungnahmen .....	30

# (A) Allgemeines

## 1. Rollen & Rechte

In der Anwendung werden für die einzelnen Nutzergruppen unterschiedliche Rollen mit jeweiligen Berechtigungen angewandt:

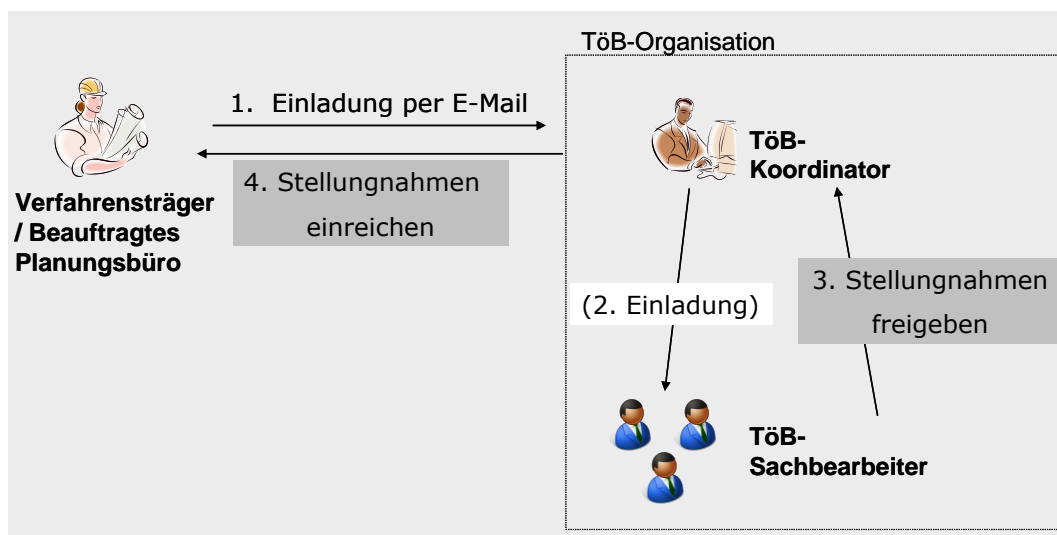
### – TöB-Koordinator

Ein TöB-Koordinator ist ein Mitarbeiter einer Organisation, der in einem Bauleitplanverfahren als Behörde oder sonstiger Träger öffentlicher Belange (TöB) beteiligt wird. Die Rolle des TöB-Koordinators ist im Vergleich zu einem TöB-Sachbearbeiter mit zusätzlichen Rechten ausgestattet. Ein TöB-Koordinator nimmt die Stellungnahmen seiner zugeordneten Sachbearbeiter und eigene Stellungnahmen in Empfang. Nach einer möglichen Bearbeitung reicht der TöB-Koordinator alle Stellungnahmen seiner Organisation beim Verfahrensträger/Fachplaner ein.

**Wichtig:** in jeder Organisation muss mindestens ein Nutzer die Rolle TöB-Koordinator erhalten.

### – TöB-Sachbearbeiter

TöB-Sachbearbeiter sind Mitarbeiter einer Behörde oder eines sonstigen Trägers öffentlicher Belange (TöB), die Planungsunterlagen einsehen und Stellungnahmen inkl. Verortungen verfassen und an den TöB-Koordinator ihrer Organisation freigeben können.



## 2. Anmeldung

Die Anmeldung mit dem Benutzernamen und Passwort erfolgt im HamburgService über den Link: <https://serviceportal.hamburg.de/HamburgGateway/Service/Entry/BOP>

FHH interne TöB werden per Single-sign-on angemeldet.

Externe TöB können nach der erfolgten Anmeldung über die Dienste im bestehenden Serviceportal das Fachverfahren Bauleitplanung aufrufen.

### Hier entsteht das neue digitale Angebot der Stadt Hamburg.

Seien Sie dabei! Die Stadt Hamburg erweitert fortlaufend ihr digitales Dienstleistungsangebot und erneuert das Serviceportal. Senden Sie uns Ihre Fragen und Anregungen an [Feedback@serviceportal.Hamburg.de](mailto:Feedback@serviceportal.Hamburg.de).

#### Digitale Dienste im neuen Hamburg Service

**144**

Online-Dienste

- [AKLS Test: NUR Bürger](#)
- AKLS Test: NUR Bürger
- [AKLS Test: NUR Firmen](#)
- AKLS Test: NUR Firmen
- [Alsterbootangelkarte](#)
- Erlaubnis zum Fischen auf der Alster vom Boot aus.

#### Dienste im bestehenden Serviceportal

**129**

Online-Dienste

- Sie können weiterhin problemlos alle Dienste des bestehenden Hamburg Serviceportals nutzen:
- [Online-Dienste für Bürger](#)
- [Online-Dienste für Unternehmen](#)
- [Online-Dienste für Behörden](#)

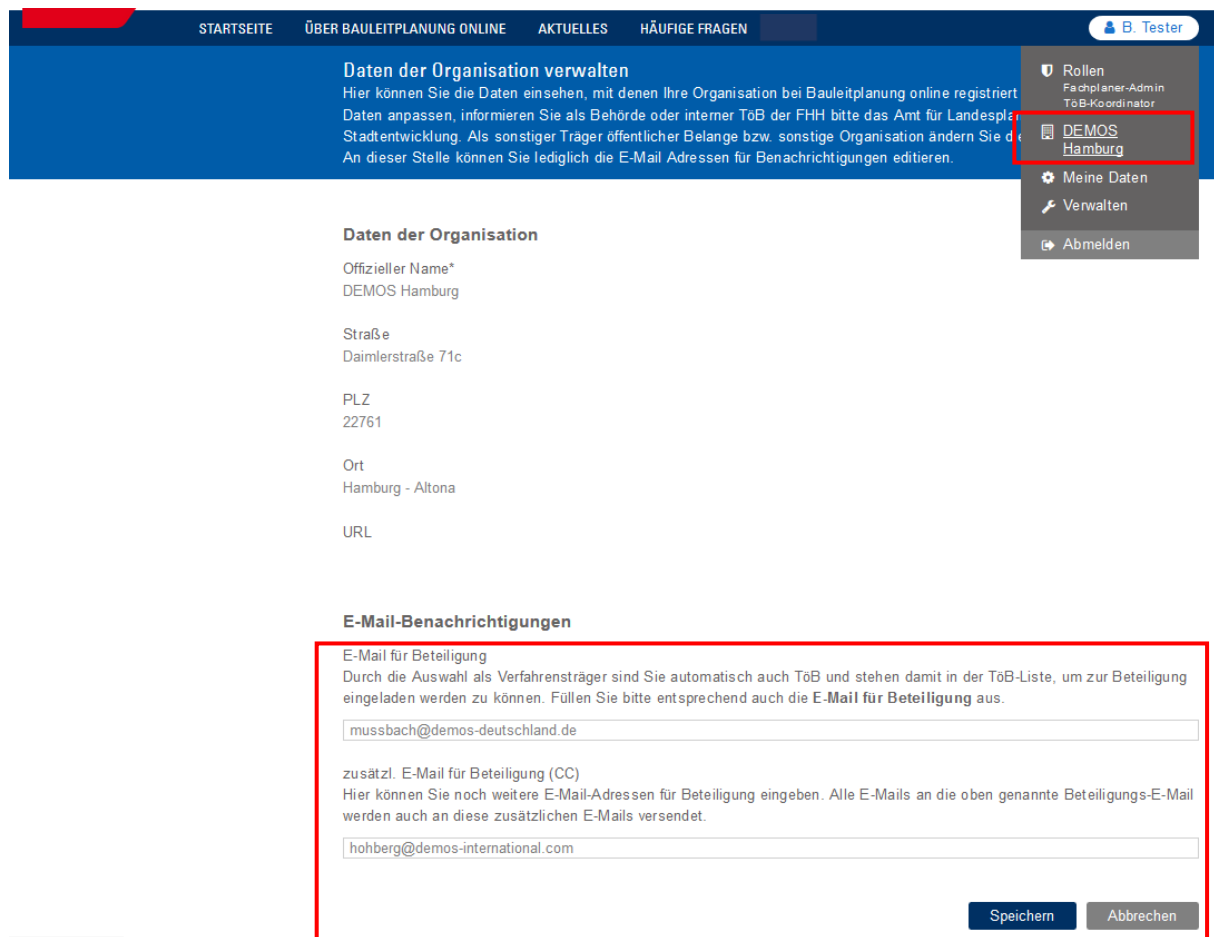
- ALLE ONLINE-DIENSTE
- Für Bürger
  - Für Firmen
  - Für Behörden

## Übersicht der Online-Dienste

Online-Dienst	Anbieter	Kosten	Registrierung
<b>Bauleitplanung</b> Sie erhalten Informationen über aktuelle Bebauungsplanverfahren und haben die Möglichkeit Stellungnahmen während der Beteiligungsphasen abzugeben	Bezirksverwaltung	kostenlos	Servicekonto, Servicekonto Business
<b>Bauleitplanung Entwicklung</b> Entwicklungsumgebung für die Systemanpassung im Fachverfahren „Bauleitplanung online (BOP)“	Bezirksverwaltung	kostenlos	Servicekonto, Servicekonto Business

Die erstmalige Anmeldung Ihrer Organisation sollte durch einen Nutzer in der Rolle TöB-Koordinator erfolgen. Nur der TöB-Koordinator kann die „Daten der Organisation“ pflegen, die zum Beispiel um eine Angabe der E-Mail-Adresse ergänzt werden müssen, an welche die Einladung zu einer Beteiligung verschickt werden kann.

Sichern Sie Ihre Angaben!



**Daten der Organisation verwalten**  
Hier können Sie die Daten einsehen, mit denen Ihre Organisation bei Bauleitplanung online registriert ist. Sie können die Daten anpassen, informieren Sie als Behörde oder interner TöB der FHH bitte das Amt für Landesplanung, Stadtentwicklung. Als sonstiger Träger öffentlicher Belange bzw. sonstige Organisation ändern Sie die Daten. An dieser Stelle können Sie lediglich die E-Mail Adressen für Benachrichtigungen editieren.

**Daten der Organisation**

Offizieller Name\*  
DEMOS Hamburg

Straße  
Daimlerstraße 71c

PLZ  
22761

Ort  
Hamburg - Altona

URL

**E-Mail-Benachrichtigungen**

E-Mail für Beteiligung  
Durch die Auswahl als Verfahrensträger sind Sie automatisch auch TöB und stehen damit in der TöB-Liste, um zur Beteiligung eingeladen werden zu können. Füllen Sie bitte entsprechend auch die E-Mail für Beteiligung aus.

zusätzl. E-Mail für Beteiligung (CC)  
Hier können Sie noch weitere E-Mail-Adressen für Beteiligung eingeben. Alle E-Mails an die oben genannte Beteiligungs-E-Mail werden auch an diese zusätzlichen E-Mails versendet.

### 3. Kontexthilfe

Die Kontexthilfe wird auf den jeweiligen Seiten mit folgendem Symbol angezeigt:



Gehen Sie einfach mit dem Cursor auf das Symbol und es erscheinen Hilfetexte.

### 4. Rechtskonformer Cookie-Banner

Im Mai 2020 gab es vom Bundesgerichtshof ein Urteil bezüglich Cookie-Banner, das es verbietet, für die Funktionalität der Software nicht relevante Cookies via Opt-Out anzubieten. Das heißt, es muss zukünftig in funktional nicht notwendige Cookies aktiv

eingewilligt werden. Zudem müssen Nutzende ausführlicher über die Verwendung von Cookies aufgeklärt werden.

Der Cookie-Banner gibt nun folgenden Hinweis: "Diese Webseite verwendet Cookies, um Ihnen ein optimales Anwendungserlebnis bereitzustellen. Neben technisch notwendigen Cookies wird ein Tracking-Cookie verwendet, der uns die Optimierung dieser Seite ermöglicht. Das Tracking wird mit der Open-Source-Software Matomo durchgeführt. Stimmen Sie der Verwendung von Cookies zu oder verändern Sie hier Ihre Einstellungen."

Über "Einstellung ändern" können dann optionale Cookies ausgewählt werden. Über BOP-HH Datenschutz > Cookie-Einstellungen ändern können diese Einstellungen jederzeit angepasst werden.


The screenshot shows the 'Bauleitplanung online' website for Hamburg. The page header includes 'Bauleitplanung online' and the Hamburg logo. A navigation bar contains 'STARTSEITE', 'ÜBER BAULEITPLANUNG ONLINE', 'HÄUFIGE FRAGEN', and an 'Anmelden' button. The main content area features a section titled 'Hamburg macht Pläne - Planen Sie mit!' with introductory text and a 'Häufige Fragen zu Bauleitplanung' section containing three columns of links: 'Informieren', 'Stellung nehmen', and 'Weiterverfolgen'. To the right, there are two sections: 'Als Bürgerinnen und Bürger teilnehmen' and 'Als TöB oder Behörde teilnehmen'. A red dashed-line cookie banner is overlaid at the bottom, containing the text: 'Diese Webseite verwendet Cookies, um Ihnen ein optimales Anwendungserlebnis bereitzustellen. Neben technisch notwendigen Cookies wird ein Tracking-Cookie verwendet, der uns die Optimierung dieser Seite ermöglicht. Das Tracking wird mit der Open-Source-Software Matomo durchgeführt. Stimmen Sie der Verwendung von Cookies zu oder verändern Sie hier Ihre Einstellungen.' At the bottom right of the banner are two buttons: 'Alle akzeptieren' and 'Einstellungen ändern'.

## (B) Verfahren sichten

### 5. Verfahrensübersicht

Ausgangsposition: Startseite

TöB erhalten auf der Startseite eine Übersicht aller Verfahren, zu welchen sie eingeladen wurden.

Bauleitplanung online 

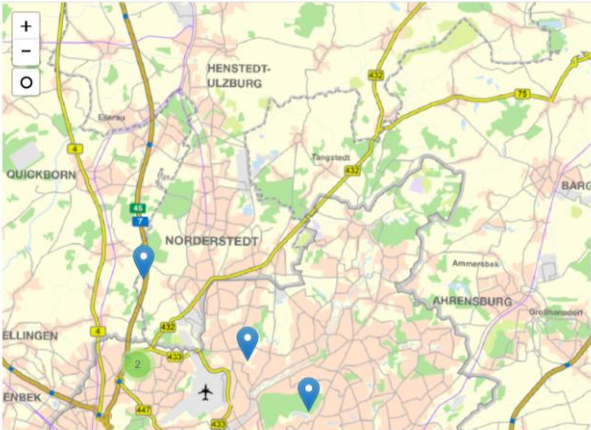
**Startseite** | Über Bauleitplanung online | Aktuelles | Häufige Fragen | Erster Firmennutzer BOP Eins Baumeister

Willkommen bei Bauleitplanung online!

**Neuigkeiten** zu allen Neuigkeiten >

**Willkommen zum Test von Release 3.0**  
19.12.2019  
In den kommenden Wochen wird das Release 3.0 getestet.

In Ihren Beteiligungsverfahren suchen



Sortierung:   
Verfahrensstand:   
Verfahrensschritt:   
Verfahrensträger:

---

**Alsterdorf22-Winterhude22**  
📅 **Noch 11 Tage** 05.11.2021 – 11.12.2021  
📍 Einleitungsgespräch / Frühzeitige Beteiligung TöB  
🏢 DEMOS Berlin

---

**Schulung1**  
📅 **Noch 23 Tage** 05.11.2021 – 23.12.2021  
📍 Einleitungsgespräch / Frühzeitige Beteiligung TöB  
🏢 DEMOS Hamburg

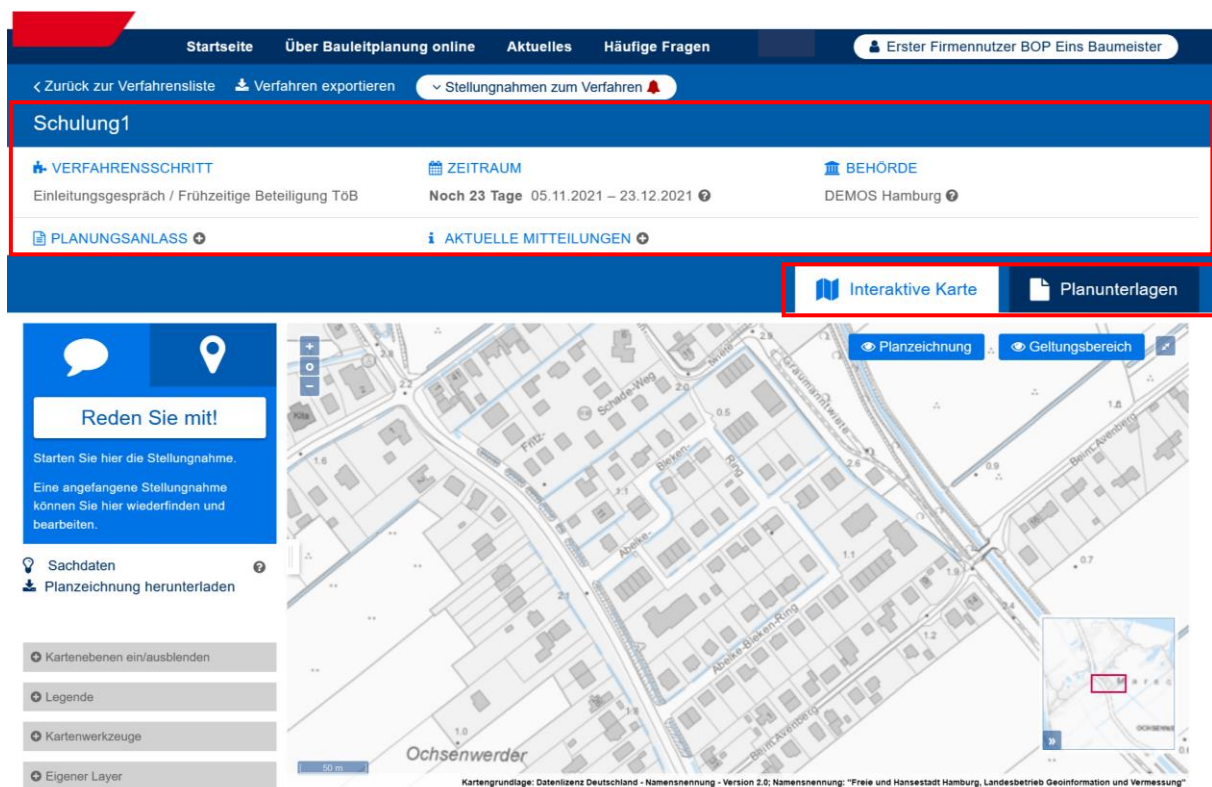
Die Verfahren lassen sich aus der Übersichtsliste und der Karte heraus aufrufen.

– Die Liste gibt einen Überblick über alle Verfahren. Sie informiert über:

- Verfahrensträger
- Name des Verfahrens
- Anfangs- und Enddatum



- Phase des Verfahrens
  - Anzahl der von der eigenen Organisation eingereichten Stellungnahmen
  - **Tipp:** wenn Sie in die Karte hineinzoomen, werden in der Verfahrensliste nur noch die Verfahren angezeigt, die in der Karte zu sehen sind.
- Mit einem Klick auf die Überschrift eines Verfahrens gelangen Sie in die einzelne Verfahrensansicht.



Jedes Verfahren besteht aus den Hintergrundinformationen sowie den Reitern „Interaktive Karte“ und „Planunterlagen“.

## 6. Aktuelle Mitteilungen sichten

Ausgangsposition: Verfahrensliste, Verfahren, Aktuelles


- Die Startseite führt aktuelle Mitteilungen als Listenansicht auf und zeigt für jeden Eintrag folgende Punkte an:
- Überschrift

- Kurzbeschreibung
- Ein Klick auf „Weiterlesen“ bei einer Mitteilung öffnet die Detailseite.  
Hier wird der vollständige Text der Mitteilung angezeigt.

## 7. Planunterlagen

Ausgangsposition: Planunterlagen

Ein Verfahren kann vom Verfahrensträgern mit allen wichtigen Planunterlagen bestückt werden. Alle Dokumente werden Rubriken zugeordnet. Eine Übersicht der Rubriken zeigt der Reiter „Planunterlagen“.

Bauleitplanung online  Hamburg

---

Startseite Über Bauleitplanung online Aktuelles Häufige Fragen Erster Firmennutzer BOP Eins Baumeister

< Zurück zur Verfahrensliste Verfahren exportieren Stellungnahmen zum Verfahren

HafenCity13

---

VERFAHRENSSCHRITT ZEITRAUM BEHÖRDE

Frühzeitige Beteiligung Öffentlichkeit Noch 31 Tage 19.11.2021 – 31.12.2021 DEMOS Berlin

---

PLANUNGSANLASS AKTUELLE MITTEILUNGEN

---

Interaktive Karte **Planunterlagen**

Reden Sie mit!

Starten Sie hier Ihre Stellungnahme. Sie können sich auch direkt auf die vorhandenen Inhalte beziehen.

**Verordnung** + Dokument öffnen und Stellung nehmen

Das Dokument ist in einzelne Absätze gegliedert. Sie können zu jedem Absatz einzelne Stellungnahmen verfassen. Ihre Stellungnahme wird dem jeweiligen Absatz automatisch zugeordnet.

Verordnung (pdf 0.22 MB) Herunterladen

---

**FNP-Änderung**

neues Test PDF (pdf 0.22 MB) Hierzu Stellungnahme abgeben Herunterladen

eine Beispieldatei (pdf 0.01 MB) Herunterladen

---

**Begründung** + Dokument öffnen und Stellung nehmen

**Bitte Beachten Sie**

Das Dokument ist in **einzelne Absätze** gegliedert.

Sie können zu jedem Absatz einzelne Stellungnahmen verfassen. Ihre Stellungnahme wird dem jeweiligen Absatz automatisch zugeordnet.

Begründung (pdf 0.22 MB) Herunterladen

## 8. Begründung sichten / Verordnung sichten

Ausgangsposition: Planunterlagen, Begründung/Verordnung

Begründung und Verordnung sind absatzweise dargestellt, mit einer Gliederungsebene an der linken Seite. Zudem wird sie auf der Übersichtsseite der Planunterlagen als PDF zum Download angeboten.

Ein Button „Hierzu Stellungnahme abgeben“ wird für jeden Absatz angeboten und führt direkt zu einem Stellungnahme-Formular.

Alle Planunterlagen Verfahren exportieren Stellungnahmen zum Verfahren

Planunterlagen: Schulung 1

Reden Sie mit!

Starten Sie hier Ihre Stellungnahme. Sie können sich auch direkt auf die vorhandenen Inhalte beziehen.

**Inhaltsverzeichnis**

- 1. Anlass der Planung
- 2. Grundlage und Verfahrensablauf
- 3. Planerische Rahmenbedingungen
  - 3.1. Raumordnung und Landesplanung
    - 3.1.1. Flächennutzungsplan
    - 3.1.2. Landschaftsprogramm einschließlich Arten- und Biotopschutz
    - 3.1.3. (ggf. weitere Senatsbeschlüsse u. dgl. - gemeint sind also förmlich beschlossene Werke)
  - 3.2. Rechtlich beachtliche Rahmenbedingungen
    - 3.2.1. Bestehende Bebauungspläne
    - 3.2.2. Denkmalschutz / Erhaltungsverordnung
    - 3.2.3. Altlastenverdächtige Flächen

**Verordnung**

Zeige 25 von 98 Kapiteln Vorherige Seite 1 2 3 4 Nächste Seite

**1. Anlass der Planung** Hierzu Stellungnahme abgeben

Standard Absatztext

**2. Grundlage und Verfahrensablauf** Hierzu Stellungnahme abgeben

Grundlage des Bebauungsplans ist das Baugesetzbuch (BauGB) in der Fassung vom XXX

In Erweiterung der städtebaulichen Festsetzungen enthält der Bebauungsplan bauordnungsrechtliche und naturschutzrechtliche Festsetzungen.

Das Bebauungsplanverfahren wurde durch den Aufstellungsbeschluss B XXX (Amtl. Anz. S. XXX) eingeleitet. Die Bürgerbeteiligung mit öffentlicher Unterrichtung und Erörterung und die öffentliche Auslegung des Plans haben nach den Bekanntmachungen vom XXX und XXX (Amtl. Anz. S. XXX und S. XXX) stattgefunden.

**3. Planerische Rahmenbedingungen** Hierzu Stellungnahme abgeben

**3.1. Raumordnung und Landesplanung** Hierzu Stellungnahme abgeben

**3.1.1. Flächennutzungsplan** Hierzu Stellungnahme abgeben

Der Flächennutzungsplan in der Neubekanntmachung von 1997 stellt für den überwiegenden Teil des Geltungsbereichs "XXX" dar.

**3.1.2. Landschaftsprogramm einschließlich Arten- und Biotopschutz** Hierzu Stellungnahme abgeben

Das Landschaftsprogramm für die Freie und Hansestadt Hamburg vom 14. Juli 1997 (HmbGVBl. S. 363) stellt das Milieu "XXX" dar.

In der Fachkarte Arten- und Biotopschutz ist der Biotopentwicklungsraum "XXX" dargestellt.

Sichten Sie das Begründungs-/Verordnungsdokument:

- Die Absätze des Dokuments werden in der mittleren Spalte und als Untermenü auf der linken Seite aufgeführt.
- Mit einem Klick auf eine Absatzüberschrift wird in der mittleren Spalte der gesamte Absatz angezeigt.

## 9. Planunterlagen als PDF sichten

Ausgangsposition: Verfahren, Planunterlagen

Alle weiteren Dokumente des Verfahrens finden Sie im Menü „Planunterlagen“ als PDF-Dokument in den jeweiligen Kategorien vor (z.B. „FNP-Änderung“, „Ergänzende Unterlagen“, „LaPro-Änderung“).

**Reden Sie mit!**

Starten Sie hier Ihre Stellungnahme. Sie können sich auch direkt auf die vorhandenen Inhalte beziehen.

**Verordnung**

Das Dokument ist in einzelne Absätze gegliedert. Sie können zu jedem Absatz einzelne Stellungnahmen verfassen. Ihre Stellungnahme wird dem jeweiligen Absatz automatisch zugeordnet.

Verordnung (pdf 0.04 MB) Herunterladen

+ Dokument öffnen und Stellung nehmen

---

**FNP-Änderung**

FNP-Änderung (pdf 0.47 MB) Herunterladen

Hierzu Stellungnahme abgeben

---

**LaPro-Änderung**

Änderung Lapro (pdf 0.5 MB) Herunterladen

Hierzu Stellungnahme abgeben

---

**Untersuchung**

Überschrift steht wo? (pdf 13.06 MB) Herunterladen

0 VV IT Projekte (pdf 0.17 MB) Herunterladen

Gutachten Lärm (pdf 9.21 MB) Herunterladen

Umweltakte (pdf 67.35 MB) Herunterladen

Hierzu Stellungnahme abgeben

Hierzu Stellungnahme abgeben

Hierzu Stellungnahme abgeben

Hierzu Stellungnahme abgeben

---

**Ergänzende Unterlagen**

Masterplan Schleusengärten Hamburg-Bergedorf (pdf 12.61 MB) Herunterladen

Herunterladen

Gehen Sie bei der Sichtung von Unterlagen wie folgt vor:

- Öffnen Sie eine Planunterlagenkategorie
- In der neuen Ansicht werden die vom Verfahrensträger bereitgestellten PDF Dokumente angezeigt.
- Ein Klick auf den Dokumentennamen öffnet die hinterlegte Datei als PDF.
  - Es wird die Planungunterlage angezeigt.
  - Das PDF-Dokument können Sie lokal abspeichern.

**Hinweis:** Sofern an der Kategorie ein Link „neue Stellungnahme“ zu finden ist, können Sie Stellungnahmen zu diesem Dokument abgeben. Dafür klicken Sie den Link an, worauf sich ein Textfeld öffnet, in das die Stellungnahme eingegeben werden kann.

Innerhalb des Beitragsformulars kann der Dokumentenbezug auch nachträglich nochmal verändert werden.

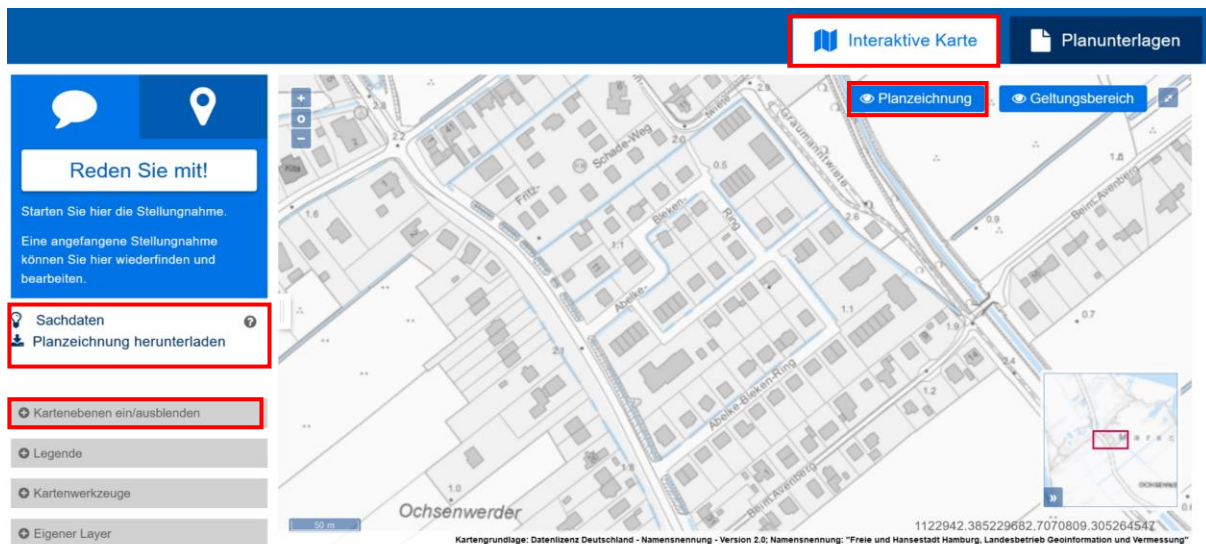
## 10. Planzeichnung sichten

Ausgangsposition: Verfahren, Reiter Interaktive Karte

Die Planzeichnung als Layer kann – sofern vom Verfahrensträger bereitgestellt – in der interaktiven Karte über den Button Planzeichnung an- und ausgeschaltet werden, so auch der Geltungsbereich.

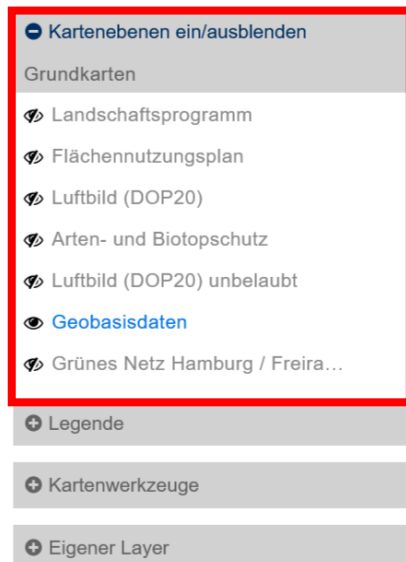
Die Planzeichnung als PDF kann über den gleichnamigen Link unterhalb des blauen Kastens heruntergeladen werden.

Die Planzeichenerklärung/Legende wird über den Menüpunkt Legende geöffnet und heruntergeladen.



### Sichten Sie die Karte wie folgt:

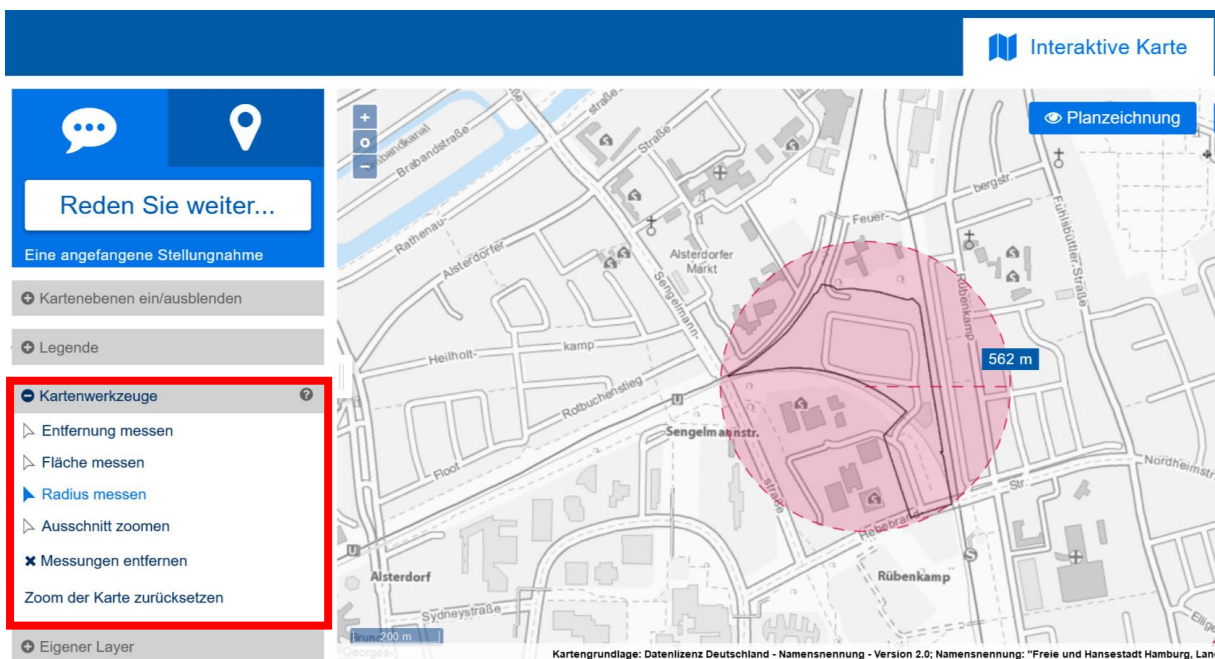
- In der Karte kann hinein- und herausgezoomt werden ([+]/ [-]-Zeichen)
- Beim Klick auf die Karte und dem dauerhaften Drücken der linken Maustaste verschiebt sich der Kartenausschnitt entsprechend der Mausbewegung
- Ein Klick auf das Menü „**Kartenebenen ein/ausblenden**“ neben der Karte unten links öffnet die Ansicht mit verfügbaren Layern (Kartenschichten)



- Wird ein Layer ausgewählt, verändert sich die Kartenansicht entsprechend
- Geht (nicht klicken) man mit der dem Cursor auf das Augen-Symbol von Bebauungsplänen, dann erscheint ein Regler, mit dem sich die Transparenz des Bebauungsplanes einstellen lässt.



- Über das Menü „**Kartenwerkzeuge**“ neben der Karte unten links öffnen Sie die Messinstrumente:



- Klicken Sie auf „**Entfernung messen**“, um eine Streckenmessung vorzunehmen. Mit einem Klick setzen Sie die einzelnen Punkte der zu ermessende Fläche. Mit einem Doppelklick schließen Sie die Messung ab. Um den Messmodus zu deaktivieren, drücken Sie erneut auf „Entfernung messen“.
- Die Funktion „**Fläche messen**“ funktioniert wie „Entfernung messen“.
- Die Funktion „**Radius messen**“: klicken Sie an die Ausgangsstelle in der Karte, lassen Sie die Maus los und ziehen Sie die Maus in die gewünschte Radiusgröße.

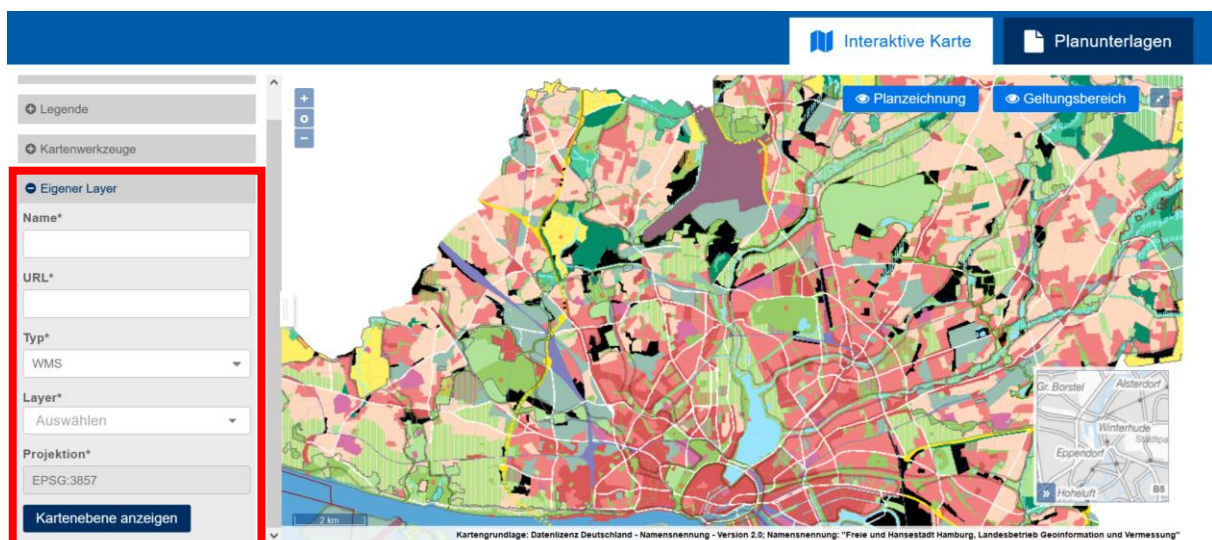
Beenden Sie die Messung mit einem Doppelklick.

- Mit der Funktion **„Messung entfernen“** löschen Sie alle in der Karte vorgenommenen Messungen.
- Mit Klick auf das << Zeichen in der Karte **links unten** erscheint eine Übersichtskarte.

## 11. EXKURS: Eigenen WMS einpflegen

Ausgangsposition: Verfahren, Kartendienste, Benutzerdefinierter Layer

Über das Formular im Menü **„Eigener Layer“** unten links neben der Karte kann ein zusätzlicher Layer (Web Map Service = WMS) im Koordinatensystem EPSG 25832 (UTM32) eingebunden werden. Der WMS kann ggf. durch eine eigene GIS Anwendung erzeugt werden.



## (C) Stellungnahmen verfassen

### 12. Stellungnahmen zu einem Absatz (Begründung oder Verordnung) verfassen

Ausgangsposition: Verfahren, Planunterlagen, Begründung



[← Alle Planunterlagen](#)
[📄 Verfahren exportieren](#)
Stellungnahmen zum Verfahren 🚩

**Planunterlagen: Schulung1**

Reden Sie mit!

Starten Sie hier Ihre Stellungnahme. Sie können sich auch direkt auf die vorhandenen Inhalte beziehen.

**Verordnung**

Zeige 3 von 98 Kapiteln Vorherige Seite 1 2 3 4 5 ... 33 Nächste Seite

**1. Anlass der Planung** Hierzu Stellungnahme abgeben

Standard Absatztext

**2. Grundlage und Verfahrensablauf** Hierzu Stellungnahme abgeben

Grundlage des Bebauungsplans ist das Baugesetzbuch (BauGB) in der Fassung vom XXX

In Erweiterung der städtebaulichen Festsetzungen enthält der Bebauungsplan bauordnungsrechtliche und naturschutzrechtliche Festsetzungen.

Das Bebauungsplanverfahren wurde durch den Aufstellungsbeschluss B XXX (Amtl. Anz. S. XXX) eingeleitet. Die Bürgerbeteiligung mit öffentlicher Unterrichtung und Erörterung und die öffentliche Auslegung des Plans haben nach den Bekanntmachungen vom XXX und XXX (Amtl. Anz. S. XXX und S. XXX) stattgefunden.

**3. Planerische Rahmenbedingungen** Hierzu Stellungnahme abgeben

Zeige 3 von 98 Kapiteln Vorherige Seite 1 2 3 4 5 ... 33 Nächste Seite

**Inhaltsverzeichnis**

- 1. Anlass der Planung
- 2. Grundlage und Verfahrensablauf
- 3. Planerische Rahmenbedingungen
  - 3.1. Raumordnung und Landesplanung
  - 3.1.1. Flächennutzungsplan
  - 3.1.2. Landschaftsprogramm einschließlich Arten- und Biotopschutz
  - 3.1.3. (ggf. weitere Senatsbeschlüsse u. dgl. - gemeint sind also förmlich beschlossene Werke)

Gehen Sie beim Verfassen einer Stellungnahme wie folgt vor:

- Wählen Sie in der absatzbezogenen Darstellung der Begründung oder Verordnung einen Absatz aus, zu dem Sie eine Stellungnahme verfassen möchten.
- Beim Klick auf den Button „Neue Stellungnahme“ unter einem Absatz der Textlichen Festsetzung öffnet sich ein Formular.
  - Eine Erläuterung, worauf sich die Stellungnahme bezieht, wird spezifiziert unter: das Verfahren, das Dokument und der Absatz.
  - **Textfeld:** Geben Sie einen Stellungnahmetext ein. Sie können hierfür die Formatierungsfelder unterhalb des Textfeldes verwenden.
  - **Dokumentenbezug:** Soweit der Bezug nicht bereits durch die Auswahl eines Absatzes erfolgt ist, können Sie über die angezeigten Funktionen einen Dokumentenbezug herstellen, ändern oder wieder löschen.
  - **Ortsbezug:** Mit dem Klick auf den Button „Ortsbezug in der Karte eingeben“ wird automatisch die Planzeichnung aufgerufen. Hier kann eine neue Einzeichnung zur Stellungnahme hinzugefügt werden. Wollen Sie keinen Ortsbezug herstellen, wählen Sie „Kein Ortsbezug“
  - **Dateien hochladen:** Unter „Datei hochladen“ können über die Uploadfläche Dokumente (zB „Testbild.jpg“) über drag&drop oder über die Ordnersuche ausgewählt und hochgeladen werden.

- Nach dem Speichern wird automatisch die Seite „Meine Entwürfe“ aufgerufen. Hier kann die Stellungnahme eingesehen werden

Die Stellungnahme Schließen ✕

Bitte verfassen Sie Ihre Stellungnahme \*

Bezug zu Planunterlage [Dokumentbezug ändern...](#) ✕ [Dokumentbezug entfernen](#)

Planunterlage: Verordnung  
Kapitel: 2. Grundlage und Verfahrensablauf

Ortsbezug der Stellungnahme \*

Ortsbezug in der Karte eingeben  Kein Ortsbezug

Dateien hochladen

↓

Datei zum Upload hierher ziehen oder vom [Computer](#) auswählen  
(max 2GB)

[Stellungnahme als Entwurf speichern](#) [Änderungen verwerfen](#)

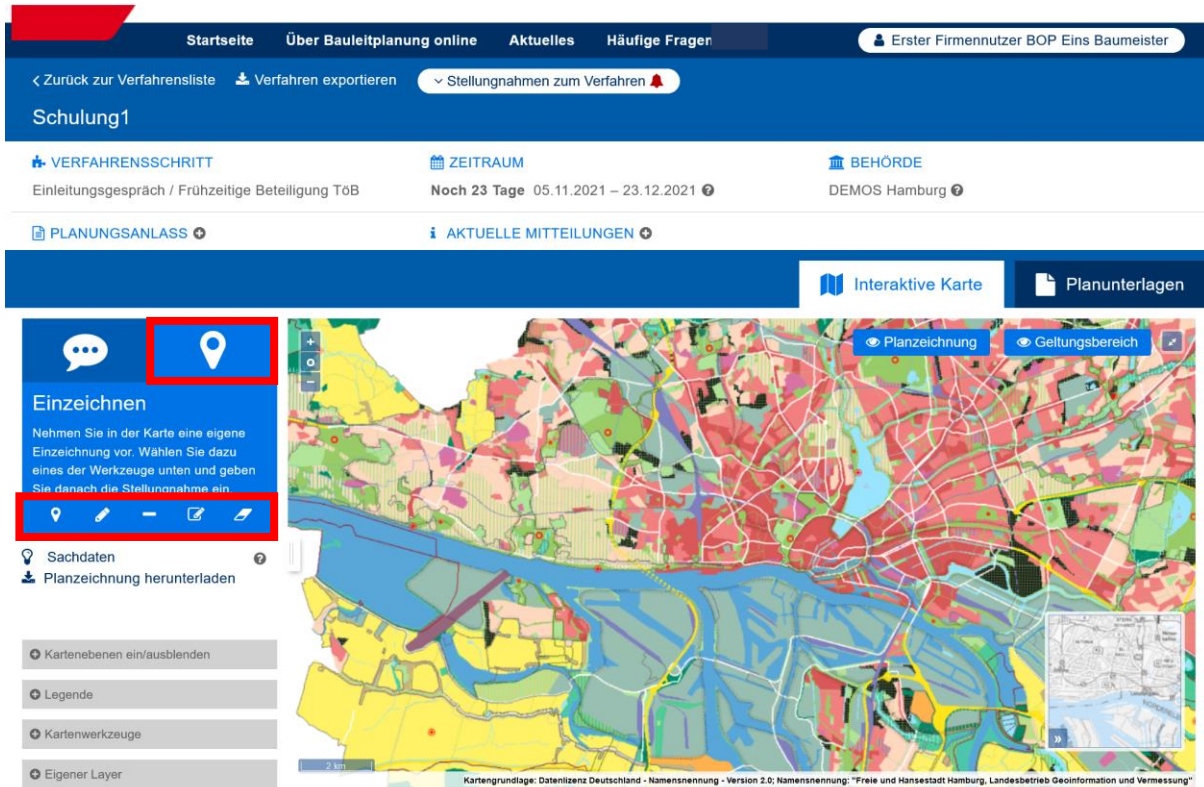
### Hinweis:

- Falls Sie zu der Stellungnahme keine Verortung in der Karte vornehmen wollen, wählen Sie „keinen Ortsbezug“ und drücken Sie „Speichern“, um den Vorgang abzuschließen.
- Falls Sie eine Vorortung vornehmen wollen, drücken Sie auf „Ortsbezug in der Karte eingeben“ und speichern erst nach Einzeichnung in der Karte.

## 13. Stellungnahme über die Planzeichnung abgeben

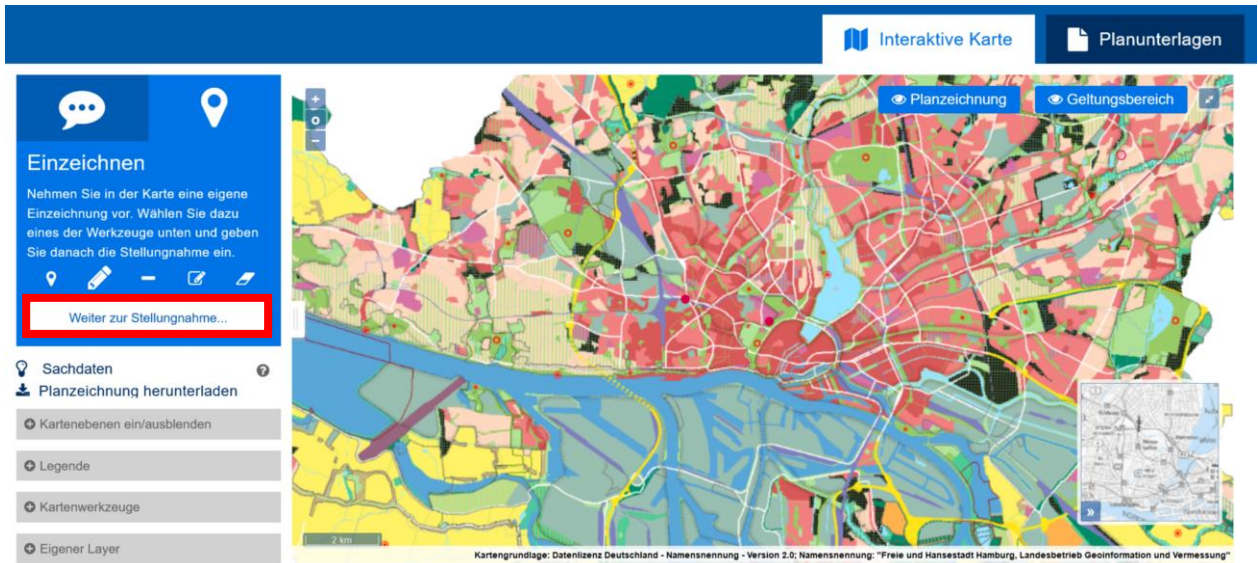
Ausgangsposition: Verfahren, Interaktive Karte

Eine Stellungnahme kann direkt mit einer Einzeichnung in der Planzeichnung begonnen werden. Wählen Sie dafür den Reiter Interaktive Karte aus und klicken auf den Pfeil im blauen Beitragskasten. Es erscheinen sodann die Einzeichnungsinstrumente.



### Verfassen Sie eine Stellungnahme über die Planzeichnung:

- Mit einem **Klick auf den Pfeil** im blauen Beitragskasten bekommen Sie die **Icons zur Aktivierung der Zeichenfunktion (blauer Kasten, unten)**. Nur mit diesen Icons können Sie eine Einzeichnung vornehmen!
  - Durch Klick auf das Symbol mit dem **Stift** lassen sich per einfachem Doppelklick Punkte in der Karte einzeichnen.
  - Durch Klick auf das Symbol mit der **Linie** lassen sich Linien in der Karte einzeichnen und durch einen Doppelklick beenden.
  - Durch Klick auf das Symbol mit **Fläche** lassen sich Flächen in der Karte einzeichnen und durch Doppelklick beenden.
  - Über das Symbol des **Radiergummis** lassen sich eingezeichnete Objekte wieder löschen
- Nach der Einzeichnung führt der weiße Kasten „**zurück zur Stellungnahme**“ Sie zum Stellungnahmeformular.



- Das Formular erlaubt den Eintrag von Text, die Herstellung des Bezugs zu Planungsdokumenten sowie das Anhängen von Dateien (siehe Kap. 11).

Die Stellungnahme
Schließen ✕

Stellung nehmen     Fehlanzeige

Mit der Fehlanzeige machen Sie deutlich, dass Sie keine Bedenken/Einwendungen zum Verfahren haben.

Bitte verfassen Sie Ihre Stellungnahme \*

🗂 | ↶ | ↷ | **B** | *I* | U | ☰ | ☰ |

Bezug zu Planunterlage    🔗 Dokumentbezug ändern...    ✕ Dokumentbezug entfernen

Planunterlage: Verordnung  
Kapitel: 2. Grundlage und Verfahrensablauf

Ortsbezug der Stellungnahme \*

Ortsbezug in der Karte eingeben     Kein Ortsbezug

Ihre Einzeichnung

Dateien hochladen

↓

Datei zum Upload hierher ziehen oder vom [Computer](#) auswählen  
(max 2GB)

Stellungnahme als Entwurf speichern

Änderungen verwerfen

- Nach dem Speichern wird automatisch die Seite „**Meine Entwürfe**“ aufgerufen. Hier kann die Stellungnahme eingesehen und weiterbearbeitet werden.

## 14. Nachträgliches Verorten der Stellungnahme

**Geben Sie eine Stellungnahme zu einem Begründungsabsatz ab und verorten Sie die Stellungnahme in der Planzeichnung:**

- Klicken Sie auf den Button „**Neue Stellungnahme**“ unter einem Absatz
- Es öffnet sich ein Formular zur Abgabe einer Stellungnahme.
  - Mit einem Klick auf den **Pfeil im blauen Beitragskasten** bekommen Sie die Icons zur Aktivierung der Zeichenfunktion (blauer Kasten, unten). Nur mit diesen Icons können Sie eine Einzeichnung vornehmen!
  - Durch Klick auf das Symbol mit dem **Stift** lassen sich per einfachem Doppelklick Punkte in der Karte einzeichnen.
  - Durch Klick auf das Symbol mit der **Linie** lassen sich Linien in der Karte einzeichnen und durch einen Doppelklick beenden.
  - Durch Klick auf das Symbol mit **Fläche** lassen sich Flächen in der Karte einzeichnen und durch Doppelklick beenden.
  - Über das Symbol des **Radiergummis** lassen sich eingezeichnete Objekte wieder löschen
- Nach der Einzeichnung führt der weiße Kasten „zurück zur Stellungnahme“ Sie wieder zum Stellungnahmeformular.

## 15. Eine Fehlanzeige verfassen

Um dem Verfahrensträger mitzuteilen, dass Sie keine Bedenken bezüglich der Planung haben, können Sie auch eine Fehlanzeige abgeben, sofern der Verfahrensträger diese Funktion freigeschaltet hat.

Klicken Sie dafür im blauen Beitragskasten auf „Reden Sie weiter“ und wählen im Stellungnahmeformular „Fehlanzeige“ aus. Nun brauchen Sie keinen weiteren Text hinzufügen, sondern nur speichern.

Die Stellungnahme
Schließen ✕

Stellung nehmen

Fehlanzeige  
Mit der Fehlanzeige machen Sie deutlich, dass Sie keine Bedenken/Einwendungen zum Verfahren haben.

Bitte verfassen Sie Ihre Stellungnahme

🔍 | ↶ | ↷ | **B** | *I* | U | ☰ | ☷ |

Bezug zu Planunterlage
🔗 Dokumentbezug ändern...
✕ Dokumentbezug entfernen

Planunterlage: Verordnung  
 Kapitel: 2. Grundlage und Verfahrensablauf

Ortsbezug der Stellungnahme \*

Ortsbezug in der Karte eingeben

Kein Ortsbezug

↓

Datei zum Upload hierher ziehen oder vom [Computer](#) auswählen  
(max 2GB)

Stellungnahme als Entwurf speichern
Änderungen verwerfen

## (D) Stellungnahmen verwalten, freigeben und einreichen

Der Stellungnahmeprozess durchläuft verschiedene Schritte und Ordner:

- **Meine Entwürfe:** Stellungnahme wurde verfasst und kann noch bearbeitet werden
- **Meine Freigaben:** Dokumentation der Stellungnahmen, die an meinen Koordinator freigegeben wurden
- **Freigaben der Organisation:** sieht nur der Koordinator. Er kann diese freigegebenen Stellungnahmen aller seiner Kollegen noch bearbeiten bzw. an die Kollegen zurückweisen, bevor er sie beim Verfahrensträger einreicht und der Verarbeitung seiner personenbezogenen Daten zustimmt.
- **Einreichungen der Organisation:** Dokumentation der Stellungnahmen, die der Koordinator beim Verfahrensträger eingereicht hat.

Zugang zu den Ordnern erhalten Sie auf der Detailseite des Verfahrens unter dem **Link „Stellungnahmen zum Verfahren“**. Von hier aus können Sie die einzelnen Ordner öffnen.

Die Zahlen hinter der Ordnerbezeichnung zeigen die Anzahl der enthaltenen Stellungnahmen an. Ist die Zahl rot, dann wurden die Stellungnahmen noch nicht gelesen.

Bauleitplanung online Hamburg

Startseite Über Bauleitplanung online Aktuelles Häufige Fragen Erster Firmennutzer BOP Eins Baumeister

< Zurück zur Verfahrensliste Verfahren exportieren **Stellungnahmen zum Verfahren**

Schulung1

VERFAHRENSSCHRITT  
Einleitungsgespräch / Frühzeitige Beteiligung TöB

PLANUNGSANLASS

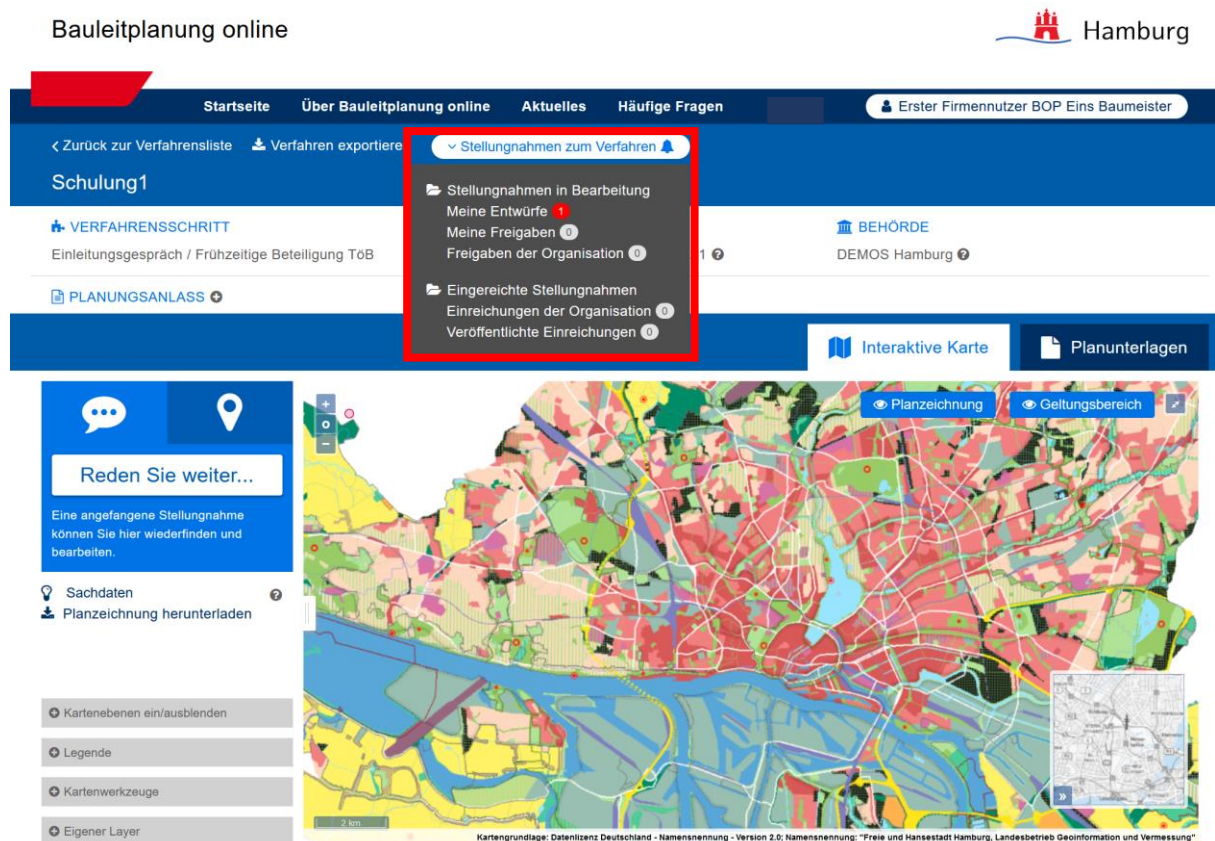
BEHÖRDE  
DEMOS Hamburg

Interaktive Karte Planunterlagen

Reden Sie weiter...  
Eine angefangene Stellungnahme können Sie hier wiederfinden und bearbeiten.

Sachdaten  
Planzeichnung herunterladen

Kartenebenen ein/ausblenden  
Legende  
Kartenwerkzeuge  
Eigener Layer



## 16. Stellungnahmen verwalten, bearbeiten

Alle gespeicherten Stellungnahmen liegen im Ordner **„Meine Entwürfe“**. Sie werden in einer Listenansicht dargestellt. Die Stellungnahmen sind nur für den Verfasser sichtbar. Über die Symbole unterhalb der Stellungnahme kann der Text und die Zuordnung bearbeitet, die Stellungnahme ausgedruckt oder per E-Mail verschickt werden. Eine Neuverortung ist möglich.

Startseite Über Bauleitplanung online Aktuelles Häufige Fragen Erster Firmennutzer BOP Eins Baumeister

< Zum Verfahren Verfahren exportieren Stellungnahmen zum Verfahren

### Meine Entwürfe: Schulung1

Diese Liste enthält die noch bearbeitbaren Stellungnahmeentwürfe.  
Hinweis: "Bitte geben Sie die fertigen Stellungnahme(n) an die Koordination Ihrer Organisation frei."

**Filter**

Planunterlage  Sortierkriterium  Suche

Reihenfolge

Alle markieren

<input type="checkbox"/>	1001 #	erstellt am 29.11.2021 12:11 Uhr	<input type="button" value="Bearbeiten"/>	<input type="button" value="Löschen"/>	<input type="button" value="Versionen"/>	<input type="button" value="Download als PDF"/>	<input type="button" value="↕"/>
<b>Organisation</b>	Firma Bop Eins Baumeister		<b>Verortung</b>	-			
<b>verfasst durch</b>	Erster Firmennutzer BOP Eins Baumeister		<b>Anhänge</b>	k.A.			
<b>Abteilung</b>	Testabteilung externer TöB N/ITB						
<b>Phase</b>	Einleitungsgespräch / Frühzeitige Beteiligung TöB						
<b>Planunterlage</b>	Gesamtstellungnahme						
<b>Kapitel</b>	k.A.						
<b>Text der Stellungnahme</b>							
Test							

## Funktionen zu verfassten Stellungnahmen in „Meine Entwürfe“:

- Wählen Sie **„bearbeiten“**, um einen Stellungnahmetext zu ergänzen, den Dokumentenbezug zu ändern, zu verorten oder einen Anhang anzuhängen. Sichern Sie Ihre Änderungen.
- Der Button **„Drucken“** öffnet eine Druckansicht der Stellungnahme im Browser. Über das Druckmenü kann die Stellungnahme ausgedruckt werden
- Der Button **„Löschen“** erzeugt eine Sicherheitsfrage, ob die Stellungnahme auch wirklich gelöscht werden soll. Die Auswahl „Abbrechen“ führt zurück in die Listenansicht der Stellungnahme. Beim Klick auf „OK“ wird die Stellungnahme gelöscht und verschwindet aus der Listenansicht.
- Der Button **„Versionen“** zeigt eine Liste mit vorherigen Versionen Ihrer Stellungnahmen, falls Sie Textänderungen vorgenommen haben.

## 17. Stellungnahmen freigeben

Mit der Auswahl einer oder mehrerer Stellungnahmen über die Checkbox und einem Klick auf den Button „markierte Stellungnahmen freigeben“ wird die Stellungnahme an den TöB-Koordinator weitergegeben.



**Wichtig:** Stellungnahmen müssen sowohl der TöB-Koordinator als auch der TöB-Sachbearbeiter freigeben.

#### **Geben Sie Ihre Stellungnahme(n) wie folgt frei:**

- Markieren Sie eine Stellungnahme
- Der Button **„markierte Stellungnahmen freigeben“** erzeugt eine Sicherheitsfrage, ob die Stellungnahme auch wirklich freigegeben werden soll.
  - Die Auswahl **„Abbrechen“** führt zurück zur Listenansicht der „Stellungnahme (Entwurf)“
  - Die Auswahl **„Ok“** ruft die Listenansicht der „Meine Entwürfe“ wieder auf. Die freigegebene Stellungnahme ist nun aus der Listenansicht verschwunden.
- Die freigegebene Stellungnahme ist nun unter „Meine Freigaben“ für den Verfasser sichtbar. Zudem sieht der TöB-Koordinator die freigegebenen Stellungnahmen in der Ansicht „Freigaben der Organisation“.

### **18. Stellungnahmen sichten, zurückweisen oder beim Verfahrensträger einreichen (TöB-K)**

**Hinweis:** Nur TöB-Koordinatoren haben die Möglichkeit, Stellungnahmen einzureichen. Für TöB-Sachbearbeiter ist die Ansicht nicht einsehbar.

Der TöB-Koordinator wird per E-Mail informiert, wenn ein TöB-Sachbearbeiter dessen Organisation eine Stellungnahme einreicht, die freigegeben werden muss. Im Bereich **"Meine Daten"** kann die Einstellung vorgenommen werden, ob man per E-Mail benachrichtigt werden möchte oder nicht. Die E-Mail Benachrichtigung ist standardmäßig aktiviert. Reicht ein TöB-Sachbearbeiter eine Stellungnahme ein, geht die entsprechende E-Mail an den TöB-Koordinator der Organisation. Dieser kann nun die Stellungnahme prüfen und freigeben.

Startseite Über Bauleitplanung online Aktuelles Häufige Fragen Erster Firmennutzer BOP Eins Baumeister

### Meine Daten

Hier finden Sie die Daten, mit denen Sie bei Bauleitplanung online registriert sind. Sie können diese Daten im Gateway anpassen.

Nutzername  
firmennutzer1.bop1@web.de

Organisation  
Firma Bop Eins Baumeister

Abteilung  
Testabteilung externer TöB N/ITB

Name  
BOP Eins Baumeister

Vorname  
Erster Firmennutzer

E-Mail  
firmennutzer1.bop1@web.de

Ihre eingereichten Stellungnahmen  
Hier können Sie alle Ihre eingereichten Stellungnahmen einsehen.

Ich möchte per E-Mail benachrichtigt werden bei...  
 freigegebenen Stellungnahmen, die ich prüfen und einreichen muss

Datenspeicherung  
 Ich möchte, dass mit [Matomo](#) anonymisierte Daten über meine Seitennutzung nicht gespeichert werden

Speichern Abbrechen

In der Ansicht „**Freigaben der Organisation**“ gehen alle freigegebenen Stellungnahmen der TöB-Sachbearbeiter ein. Auch die Stellungnahmen des TöB-Koordinators müssen freigegeben werden, um in der Ansicht zu erscheinen. Die angezeigten Stellungnahmen können vom TöB-Koordinator bearbeitet oder auch an den Sachbearbeiter zurückgewiesen werden.

Zum zurückweisen benutzen Sie die Funktion „Zurückweisen“. Sie können Ihrem Sachbearbeiter noch einen kleinen Erklärungstext hinzufügen, der bei Absenden eingegeben werden kann, und dann geht die Stellungnahme zurück in den Entwurfsordner des Sachbearbeiters, der dazu auch eine informierende Email erhält.

STARTSEITE ÜBER BAULEITPLANUNG ONLINE AKTUELLES HÄUFIGE FRAGEN Julius Hasslefein

< Zum Verfahren Verfahren exportieren **Stellungnahmen zum Verfahren**

**Freigaben der Organisation: Sc**  
Die Liste enthält alle freigegebenen Stellungnahmen. Für die weiteren internen Bearbeitung können Sie die Stellungnahmen freigeben.

- Stellungnahmen in Bearbeitung
- Meine Entwürfe (0)
- Meine Freigaben (2)
- Freigaben der Organisation (1)**
- Eingereichte Stellungnahmen
- Einreichungen der Organisation (1)
- Veröffentlichte Einreichungen (0)

Filter  
Planunterlage:  Suche:   
Abteilung:  aufsteigend

Alle markieren

5201 erstellt am: 23.01.2020 14:06

Planunterlage:	Gesamtstellungnahme	Verfasser:	Julius Hasslefein
Verortung:	k.A.	Abteilung:	Fachamt ITB
Kapitel:	k.A.	Anhänge:	k.A.
Text der Stellungnahme: test			

Sobald die Stellungnahmen fertig gesichtet und absendebereit sind, können sie aus dieser Ansicht an den Verfahrensträger eingereicht werden.

STARTSEITE ÜBER BAULEITPLANUNG ONLINE AKTUELLES HÄUFIGE FRAGEN Arya Stark

< Zum Verfahren Verfahren exportieren **Stellungnahmen zum Verfahren** Verfahren verwalten

**Freigaben der Organisation: Hafere**  
Die Liste enthält alle freigegebenen Stellungnahmen. Für die weiteren internen Bearbeitung können Sie die Stellungnahmen freigeben.

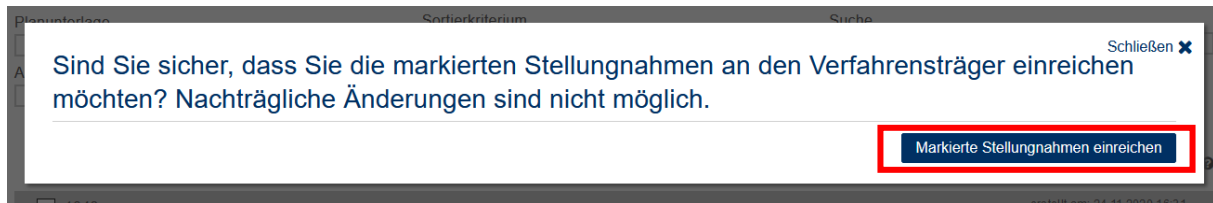
- Stellungnahmen in Bearbeitung
- Meine Entwürfe (2)
- Meine Freigaben (1)
- Freigaben der Organisation (1)**
- Eingereichte Stellungnahmen
- Einreichungen der Organisation (3)
- Veröffentlichte Einreichungen (0)

Filter  
Planunterlage:  Suche:   
Abteilung:  aufsteigend

Alle markieren

1018 erstellt am: 25.10.2019 17:12

Planunterlage:	Gesamtstellungnahme	Verfasser:	Arya Stark
Verortung:	k.A.	Abteilung:	Keine Abteilung
Kapitel:	k.A.	Anhänge:	k.A.
Text der Stellungnahme: Meine Stellungnahme			



### **Gehen Sie wie folgt vor, um Stellungnahmen einzureichen:**

- Die Stellungnahmen können über eine Checkbox ausgewählt werden
- Zusätzlich gibt es die Funktion **„Alle markieren“**, um alle Stellungnahmen gleichzeitig auszuwählen.
- Ein Klick auf **„Markierte Stellungnahmen einreichen“** öffnet eine Sicherheitsabfrage. Hier muss der Verarbeitung der personenbezogenen Daten zugestimmt werden.
  - Wird die Abfrage mit „Markierte Stellungnahmen einreichen“ beantwortet, werden die Stellungnahmen beim Verfahrensträger eingereicht. Die Stellungnahmen verschwinden dann aus der Ansicht „Freigaben der Organisationen“ und sind in „Einreichungen der Organisationen“ einzusehen.
- In der Ansicht **„Einreichungen der Organisation“** gibt es keine Möglichkeit mehr, Einreichungen oder Änderungen vorzunehmen.

## **19. Ausdruck/PDF-Export der eingereichten Stellungnahmen zur Dokumentation**

Zur Dokumentation sowie zur Archivierung der eingereichten Stellungnahmen, besteht die Möglichkeit, die Stellungnahme Liste zu sortieren, zu filtern und zu drucken bzw. als PDF zu exportieren.

**Hinweis:** Diese Ausdrücke sind in allen Stellungnahme-Ordner möglich.

Sie haben jedoch auch die Möglichkeit, sich das Gesamtverfahren mit allen Inhalten und Stellungnahmen über die Export-Funktion (Kapitel 19) als praktischen Zip-Ordner herunterzuladen und in Ihr eigenes Ordnersystem einzufügen.

STARTSEITE ÜBER BAULEITPLANUNG ONLINE AKTUELLES HÄUFIGE FRAGEN Julius Hasslefein

< Zum Verfahren Verfahren exportieren Stellungnahmen zum Verfahren

**Einreichungen der Organisation**  
Die Liste enthält alle eingereichten Stellungnahmen

Stellungnahmen in Bearbeitung  
Meine Entwürfe (1)  
Meine Freigaben (2)  
Freigaben der Organisation (1)  
Eingereichte Stellungnahmen  
**Einreichungen der Organisation (1)**  
Veröffentlichte Einreichungen (0)

Ihre eingereichten Stellungnahmen

Filter  
Planunterlage  
Abteilung  
Stellungnahme  
Suche  
Suchbegriff  
Anwenden Zurücksetzen

Download als PDF

5199 erstellt am: 04.07.2019 17:30 | eingereicht am: 04.07.2019 17:33 | Frühzeitige Beteiligung TöB

Planunterlage:	Gesamtstellungnahme	Verfasser:	Julius Hasslefein
Verortung:	k.A.	Abteilung:	Fachamt ITB
Kapitel:	k.A.	Anhänge:	k.A.

Text der Stellungnahme: ölkjölköjlöj

E-Mail Download als PDF Versionen **Stellungnahme für andere TöB sichtbar machen**

## Stellungnahmen für andere TÖB sichtbar machen

Als weitere Funktion steht den TÖB-Koordinatoren hier die Möglichkeit zur Verfügung, Stellungnahmen für andere TÖB sichtbar zu machen. Dazu klicken Sie an der entsprechenden Stellungnahme auf den Link **„Markierte Stellungnahme für andere TÖB sichtbar machen“** (siehe Grafik oben).

Wollen Sie die Sichtbarkeit für andere TÖB wieder rückgängig machen, klicken Sie an der gewünschten Stellungnahme an gleicher Stelle auf den Link **„Veröffentlichung der Stellungnahme für andere TÖB wieder zurücknehmen“**.

Sie finden die von anderen TöB sichtbar gemachten Stellungnahmen im Ordner **„Veröffentlichte Stellungnahmen“** (siehe Grafik unten).

STARTSEITE ÜBER BAULEITPLANUNG ONLINE AKTUELLES HÄUFIGE FRAGEN Julius Hasslefein

< Zum Verfahren Verfahren exportieren Stellungnahmen zum Verfahren

**Veröffentlichte Einreichungen:**  
Diese Liste zeigt veröffentlichte Einreichungen

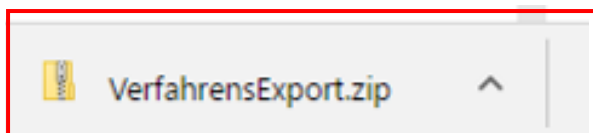
Stellungnahmen in Bearbeitung  
Meine Entwürfe (1)  
Meine Freigaben (2)  
Freigaben der Organisation (1)  
Eingereichte Stellungnahmen  
Einreichungen der Organisation (1)  
**Veröffentlichte Einreichungen (0)**

Filter  
Planunterlage  
Suche  
Suchbegriff  
Anwenden Zurücksetzen

## 20. Verfahren exportieren

Auf der Verfahrensdetailseite kann das Gesamtverfahren mit all seinen aktuellen Inhalten und Stellungnahmen als PDF im praktischen Zip-Ordner heruntergeladen werden.

Über das Hauptmenü „Startseite“ kann das entsprechende Verfahren in der Liste ausgewählt werden. Oben im Verfahrenskopf wird der Link **„Verfahren exportieren“** betätigt. Sie werden so dann gefragt, wohin die Zip-Datei in Ihrem Ordnersystem gespeichert werden soll.



## 21. Übersicht aller eingereichten Stellungnahmen

Im Bereich **"Meine Daten"** können verfahrensübergreifend alle eingereichten Stellungnahmen eingesehen werden.

STARTSEITE ÜBER BAULEITPLANUNG ONLINE AKTUELLES HÄUFIGE FRAGEN TöB-K Fachplaner

### Meine Daten

Hier finden Sie die Daten, mit denen Sie bei Bauleitplanung online registriert sind. Sie können diese Daten anpassen.

- Rollen  
TöB-Koordinator
- Sandra Institution
- Meine Daten**
- Abmelden

Nutzername  
TFHHNETTestNam

Organisation  
Sandra Institution

Abteilung  
rer

Name  
Fachplaner

Vorname  
TöB-K

E-Mail  
toeb-sb.itb-bop-test@hamburg-nord.hamburg.de

**Ihre eingereichten Stellungnahmen**  
Hier können Sie alle Ihre eingereichten Stellungnahmen einsehen.

Ich möchte per E-Mail benachrichtigt werden bei...

freigegebenen Stellungnahmen, die ich prüfen und einreichen muss

Speichern Abbrechen

STARTSEITE ÜBER BAULEITPLANUNG ONLINE AKTUELLES HÄUFIGE FRAGEN TöB-K Fachplaner

### Ihre eingereichten Stellungnahmen

Hier können Sie alle Ihre eingereichten Stellungnahmen einsehen. Sobald ein Verfahren vom Verfahrensträger gelöscht wird, werden auch Ihre zugehörigen Stellungnahmen und personenbezogenen Daten gelöscht.

<b>ID der Stellungnahme:</b> 1043 <b>Verfahren:</b> Barmbek-Nord14			
<b>Eingereicht am:</b>	24.11.2020 16:33	<b>Planunterlage:</b>	Gesamtstellungnahme
<b>Anhänge:</b>	k.A.	<b>Kapitel:</b>	k.A.
<b>Text der Stellungnahme:</b>	Test		
<b>ID der Stellungnahme:</b> 1002 <b>Verfahren:</b> Uhlenhorst1			
<b>Eingereicht am:</b>	26.08.2020 10:07	<b>Planunterlage:</b>	Begründung
<b>Anhänge:</b>	k.A.	<b>Kapitel:</b>	Unterkapitel 1.1
<b>Text der Stellungnahme:</b>	test ***		
<b>ID der Stellungnahme:</b> 1009 <b>Verfahren:</b> Uhlenhorst1			
<b>Eingereicht am:</b>	25.08.2020 14:09	<b>Planunterlage:</b>	Gesamtstellungnahme
<b>Anhänge:</b>	k.A.	<b>Kapitel:</b>	k.A.
<b>Text der Stellungnahme:</b>	test T18745		
<b>ID der Stellungnahme:</b> 1010 <b>Verfahren:</b> Uhlenhorst1			